



รายงานผลการดำเนินงาน  
ประจำปีงบประมาณ พ.ศ.2564

เทศบาลตำบลสังคม  
อำเภอสังคม จังหวัดหนองคาย

## รายงานผลการดำเนินงาน ประจำปีงบประมาณ พ.ศ. ๒๕๖๔ เทศบาลตำบลสังคม อำเภอสังคม จังหวัดหนองคาย

### วิสัยทัศน์

“เมืองแห่งการท่องเที่ยว เกษตรก้าวหน้า เขตสุขภาพดี พัฒนาการศึกษา รักษาสิ่งแวดล้อม สังคมเมืองน่าอยู่อย่างยั่งยืน”

### พันธกิจ

๑. พัฒนาคนให้มีประสิทธิภาพ คุณธรรมนำความรู้อย่างเท่าทัน มีสุขภาพที่ดีอยู่ในครอบครัวที่อบอุ่น ชุมชนที่เข้มแข็งพึ่งตนเองได้มีความมั่นคงในการดำรงชีวิตอย่างมีศักดิ์ศรีภายใต้คุณภาพของความหลากหลายทางวัฒนธรรม ทรัพยากรธรรมชาติและสิ่งแวดล้อม

๒. เสริมสร้างเศรษฐกิจให้มีคุณภาพและเสถียรภาพ สนับสนุนการแข่งขันและกระจายผลประโยชน์อย่างเป็นธรรมมีภูมิคุ้มกันความเสี่ยงจากความผันผวนของสภาพแวดล้อมในยุคโลกาภิวัตน์ บนพื้นฐานของหลังปรัชญาเศรษฐกิจพอเพียงและการพัฒนาด้านโครงสร้างพื้นฐานระบบโลจิสติกส์เพื่อรองรับการบริการและส่งเสริมการท่องเที่ยว

๓. อนุรักษ์ฟื้นฟูทรัพยากรธรรมชาติและคุณภาพสิ่งแวดล้อมใช้ประโยชน์จากทรัพยากรอย่างยั่งยืน และส่งเสริมบทบาทของชุมชนในการบริหารจัดการทรัพยากรปรับแผนการผลิตและการบริโภคที่เป็นมิตรกับสิ่งแวดล้อม

๔. พัฒนาระบบการจัดการองค์กรให้เกิดธรรมาภิบาลภายใต้การปกครองระบอบประชาธิปไตยอันมีพระมหากษัตริย์ทรงเป็นประมุข มุ่งสร้างกลไกและกฎระเบียบที่เอื้อต่อการกระจายผลประโยชน์จากการพัฒนาสู่ทุกภาคีกับการเสริมสร้างความโปร่งใสสุจริตยุติธรรมรับผิดชอบต่อสาธารณะ มีการกระจายอำนาจและกระบวนการที่ทุกภาคส่วนมีส่วนร่วมในการตัดสินใจสู่ความเป็นธรรมทางเศรษฐกิจสังคมและการใช้ทรัพยากร

### ยุทธศาสตร์การพัฒนาและแนวทางการพัฒนา เทศบาลตำบลสังคม

เทศบาลสังคมได้ใช้เวทีประชุมประชาคมชุมชนในการระดมสมองจากภาคประชาชน ภาครัฐ ภาคเอกชน หน่วยงานต่างๆ ที่เกี่ยวข้องกับกรจัดทำวิสัยทัศน์ ยุทธศาสตร์ แนวทางการพัฒนารวมทั้งกิจกรรมโครงการที่เป็นความต้องการและเพื่อแก้ไขปัญหาของชุมชน โดยได้ประเด็นยุทธศาสตร์และแนวทางการพัฒนาดังต่อไปนี้

#### ๑. ประเด็นยุทธศาสตร์การพัฒนาเทศบาลตำบลสังคม

๑. ยุทธศาสตร์การพัฒนาด้านโครงสร้างพื้นฐานและผังเมือง
๒. ยุทธศาสตร์การพัฒนาด้านทรัพยากรธรรมชาติและสิ่งแวดล้อม
๓. ยุทธศาสตร์การพัฒนาด้านเศรษฐกิจ
๔. ยุทธศาสตร์การพัฒนาด้านสังคม
๕. ยุทธศาสตร์การพัฒนาด้านสาธารณสุข
๖. ยุทธศาสตร์การพัฒนาด้านบริหารจัดการที่ดี
๗. ยุทธศาสตร์การพัฒนาด้านศิลปวัฒนธรรมประเพณีท้องถิ่น
๘. ยุทธศาสตร์การพัฒนาด้านการศึกษา



## ๒.แนวทางการพัฒนา

### ๒.๑ ยุทธศาสตร์การพัฒนาด้านโครงสร้างพื้นฐานและผังเมือง

๑. แนวทางการพัฒนาก่อสร้างและบำรุงรักษาถนนและทางเท้า
๒. แนวทางการพัฒนาปรับปรุงและติดตั้งไฟฟ้า-น้ำประปาสาธารณะ
๓. แนวทางการพัฒนาระบบจราจรในเขตชุมชน
๔. แนวทางการพัฒนาการปรับปรุงภูมิทัศน์พื้นที่สาธารณะให้เกิดประโยชน์
๕. แนวทางการพัฒนาระบบระบายน้ำและงานชลประทาน

### ๒.๒ ยุทธศาสตร์การพัฒนาด้านทรัพยากรธรรมชาติและสิ่งแวดล้อม

๑. แนวทางการพัฒนาสร้างจิตสำนึกและความตระหนักในการจัดการทรัพยากรธรรมชาติและสิ่งแวดล้อม
๒. แนวทางการลดก๊าซเรือนกระจกและเพิ่มพื้นที่สีเขียว
๓. แนวทางการพัฒนาระบบป้องกันมลภาวะทางอากาศและน้ำเสียที่มีประสิทธิภาพ
๔. แนวทางการพัฒนาส่งเสริมการจัดการขยะแบบมีส่วนร่วมและระบบการจัดการขยะอย่างมีประสิทธิภาพ

### ๒.๓ ยุทธศาสตร์การพัฒนาด้านเศรษฐกิจ

๑. แนวทางการพัฒนาแหล่งท่องเที่ยวและการบริการด้านการท่องเที่ยว
๒. แนวทางการพัฒนาฝึกอบรมอาชีพให้แก่ประชาชน
๓. แนวทางการส่งเสริมรายได้และพัฒนาผลิตภัณฑ์สินค้าชุมชน
๔. แนวทางการพัฒนาด้านการเกษตร

### ๒.๔ ยุทธศาสตร์การพัฒนาด้านสังคม

๑. แนวทางการพัฒนาส่งเสริมสนับสนุนให้มีการออกกำลังกายและแข่งขันกีฬา
๒. แนวทางการพัฒนาส่งเสริมคุณภาพชีวิตเด็ก ผู้สูงอายุ และประชาชนทุกช่วงวัย
๓. แนวทางการพัฒนารณรงค์และต่อต้านปัญหายาเสพติด
๔. แนวทางการพัฒนาส่งเสริมความเข้มแข็งของสถาบันครอบครัว
๕. แนวทางการพัฒนาปลูกฝังจิตอาสา คุณธรรมจริยธรรมแก่ประชาชนและเยาวชนเพื่อให้เป็นพลเมืองมีคุณภาพ และปลูกจิตสำนึกให้รักสถาบัน
๖. แนวทางการพัฒนาส่งเสริมและพัฒนาสตรี
๗. แนวทางการส่งเสริมและสนับสนุนกิจกรรมสังคมสงเคราะห์เพื่อพัฒนาสวัสดิภาพเด็กเยาวชน ผู้ด้อยโอกาส คนพิการและผู้สูงอายุ

### ๒.๕ ยุทธศาสตร์การพัฒนาด้านสาธารณสุข

๑. แนวทางการพัฒนาส่งเสริมสุขภาพอนามัย การสาธารณสุขมูลฐาน ของประชาชนแบบมีส่วนร่วมอย่างยั่งยืน
๒. แนวทางการพัฒนาระบบเฝ้าระวังควบคุม และการป้องกันโรค

๓. แนวทางการพัฒนาสุขภาพิบาลชุมชนสถานที่และอนามัยสิ่งแวดล้อม
๔. แนวทางการพัฒนาระบบดูแลสุขภาพ ทุกกลุ่ม ทุกวัยผ่านเครือข่ายสุขภาพอย่างยั่งยืน
๕. แนวทางการพัฒนาความร่วมมือการส่งเสริมสุขภาพอนามัยโรงเรียน

### ๒.๖ ยุทธศาสตร์การพัฒนาด้านการบริหารจัดการที่ดี

๑. แนวทางการพัฒนาการจัดเก็บรายได้ของเทศบาล
๒. แนวทางการพัฒนาบุคลากรให้มีประสิทธิภาพ
๓. แนวทางการพัฒนาเพิ่มประสิทธิภาพการบริหารงานของเทศบาล
๔. แนวทางการส่งเสริมระบบการบริหารโดยใช้หลักธรรมาภิบาล มุ่งเน้น ประชาชนมีส่วนร่วม
๕. แนวทางการส่งเสริมประชาธิปไตยและความเสมอภาคของประชาชน

### ๒.๗ ยุทธศาสตร์การพัฒนาด้านศิลปวัฒนธรรมประเพณีท้องถิ่น

๑. แนวทางการส่งเสริมอนุรักษ์ขนบธรรมเนียมประเพณี จารีตประเพณี วัฒนธรรม และภูมิปัญญาท้องถิ่น

### ๒.๘ ยุทธศาสตร์การพัฒนาทางการศึกษา

๑. แนวทางการพัฒนาการศึกษาเด็กก่อนวัยเรียน
๒. แนวทางการพัฒนาแหล่งเรียนรู้ชุมชน

## ▶ เป้าประสงค์

๑. พัฒนาและปรับปรุงระบบโครงสร้างพื้นฐานระบบสาธารณูปโภค สาธารณูปการ การขนส่งคมนาคมที่มีประสิทธิภาพ สามารถตอบสนองความต้องการประชาชนอย่างทั่วถึง
๒. ประชาชนมีจิตสำนึกและมีส่วนร่วมในการดูแลสุขภาพทรัพยากรธรรมชาติและสิ่งแวดล้อมพัฒนาพื้นที่สาธารณะเพิ่มพื้นที่สีเขียว ส่งเสริมการจัดการขยะและป้องกันมลภาวะอย่างมีประสิทธิภาพโดยการมีส่วนร่วมของทุกภาคส่วน
๓. พัฒนาอาชีพและส่งเสริมการเพิ่มรายได้ให้กับประชาชน ส่งเสริมผลิตภัณฑ์สินค้าชุมชน และส่งเสริมแหล่งท่องเที่ยวอย่างเป็นระบบสอดคล้องกับบริบทพื้นที่
๔. ส่งเสริมความเข้มแข็งของสถาบันครอบครัว ปกป้องคุ้มครองจริยธรรมให้แก่ประชาชนและเยาวชนเพื่อให้เป็นพลเมืองที่ดี ส่งเสริมและสนับสนุนให้ประชาชนออกกำลังกายและเล่นกีฬาเพื่อสร้างความสามัคคีในชุมชน
๕. ประชาชนมีสุขภาพอนามัยที่ดี ส่งเสริมระบบการบริการด้านสุขภาพ ทุกกลุ่ม ทุกวัยผ่านเครือข่ายสุขภาพอย่างยั่งยืน พัฒนาสุขภาพิบาลชุมชนและอนามัยสิ่งแวดล้อม
๖. เทศบาลมีบริการจัดการที่ดีในด้านการพัฒนารายได้และการพัฒนาบุคลากร การจัดหาพัสดุที่เพียงพอและเหมาะสมเพื่อเพิ่มประสิทธิภาพในการดำเนินงานของเทศบาล
๗. พัฒนาและส่งเสริมให้ประชาชนมีส่วนร่วมในการอนุรักษ์ฟื้นฟู รักษา ศิลปวัฒนธรรมจารีตประเพณีและภูมิปัญญาของท้องถิ่น
๘. พัฒนาส่งเสริมการศึกษาเด็กก่อนวัยเรียนและแหล่งเรียนรู้ชุมชน


## ตัวชี้วัดค่า

ผลการประเมินประสิทธิภาพขององค์กรปกครองส่วนท้องถิ่น (LPA) ไม่ต่ำกว่าร้อยละ ๙๐

ผลการประเมินคุณธรรมและความโปร่งใสในการดำเนินงานของหน่วยงานภาครัฐ (ITA) ไม่ต่ำกว่าร้อยละ ๙๐

## จุดยืนทางยุทธศาสตร์

๑. ประชาชนมีคุณภาพชีวิตที่ดี
๒. ส่งเสริมและพัฒนาการท่องเที่ยวและบริการ
๓. พัฒนาระบบปรับปรุงระบบโครงสร้างพื้นฐาน

 การวิเคราะห์กรอบการจัดทำยุทธศาสตร์ของเทศบาลตำบลสังคม การวิเคราะห์สภาพแวดล้อม (SWOT Analysis) และศักยภาพการพัฒนา

### ๑. จุดแข็ง (Strengths)

๑. เทศบาลฯ มีแนวเขตทอดยาวตามแม่น้ำโขงมีปริมาณน้ำจากแม่น้ำโขงเพียงพอในการเพาะปลูกพืชเศรษฐกิจ เช่น มะเขือเทศ ลำไย กล้วย ข้าวโพด พริก ยาสูบ ยางพาราและพืชเศรษฐกิจอื่นๆ อีกมากมาย
๒. มีปรากฏการณ์ทางธรรมชาติบั้งไฟพญานาคซึ่งเป็นที่รู้จักของนักท่องเที่ยวโดยทั่วไป
๓. มีหาดทรายที่สวยงามสามารถดึงดูดนักท่องเที่ยวให้มาจับจ่ายใช้สอย
๔. มีกลุ่มผลิตภัณฑ์แปรรูปผลผลิตทางการเกษตรเช่นกลุ่มแปรรูปผลิตภัณฑ์จากกล้วยกลุ่มแม่บ้านเกษตร
๕. เป็นอำเภอที่มีความสงบร่มเย็นเหมาะสำหรับการท่องเที่ยวเชิงนิเวศน์เชิงศาสนาและวัฒนธรรม โดยเฉพาะนักท่องเที่ยวจากต่างชาติ ที่เข้ามาพักอาศัยในช่วงฤดูหนาวของทุกปี
๖. มีสถานที่พักแบบ Home stay, Guest house โรงแรมและสิ่งอำนวยความสะดวกสำหรับบริการนักท่องเที่ยว
๗. มีขนมธรรมเนียมและวัฒนธรรมประเพณีที่ดึงดูดประชาชนมีมิตรไมตรีสามารถดึงดูดนักท่องเที่ยว ทั้งชาวไทยและชาวต่างชาติ เช่น การจัดงานประเพณีแข่งขันเรือยาว การจัดงานบุญบั้งไฟประจำปี เทศกาลกล้วยน้ำว้า และการจัดเทศกาลวันสงกรานต์และรดน้ำขอพรจากผู้สูงอายุ
๘. คุณภาพการศึกษาของสถานศึกษาในเขตเทศบาลตำบลสังคมอยู่ในระดับดี
๙. มีการส่งเสริมของหน่วยงานภาครัฐ

## ๒. จุดอ่อน (Weaknesses)

๑. แรงงานฝีมือมีน้อย มีการอพยพแรงงานสูง
๒. คุณภาพภาคการบริการไม่เพียงพอต่อนักท่องเที่ยว
๓. การพัฒนาด้านเกษตรยังมีการดำเนินงานไม่ครบวงจร ส่งผลให้ภาคการเกษตรกรรมมีปัญหาในด้านราคา ผู้ประกอบการและผู้ผลิตยังไม่ตื่นตัวในการพัฒนาสินค้าและบริการ
๔. สินค้าระดับชุมชนยังขาดคุณภาพและมาตรฐาน

## ๓. โอกาส (Opportunities)

๑. นโยบายรัฐบาลส่งเสริมการท่องเที่ยวและบริการในท้องถิ่น
๒. รัฐบาลมีนโยบายในการแก้ปัญหาหาเสพติดปัญหาความยากจนการทุจริตคอร์รัปชันการปฏิรูประบบการศึกษาที่ชัดเจนและต่อเนื่องทำให้การพัฒนาได้เป็นผลและเป็นรูปธรรม
๓. กระแสการตื่นตัวด้านสิ่งแวดล้อมของประชาชนมีสูงขึ้นจะช่วยในการพัฒนาและแก้ไขปัญหาด้านสิ่งแวดล้อมมีประสิทธิภาพเพิ่มขึ้น
๔. มีการพัฒนาด้านโครงสร้างพื้นฐาน และสวัสดิการให้กับชุมชน

## ๔. อุปสรรค (Threats)

๑. สภาพเศรษฐกิจตกต่ำ ราคาสินค้าการเกษตรราคาตกต่ำเนื่องจากสถานการณ์การแพร่ระบาดของโรคติดต่อ
๒. การจัดสรรงบประมาณของรัฐไม่เพียงพอและไม่เป็นไปตามระยะเวลาที่กำหนดไว้
๓. ทิศทางการปฏิรูปท้องถิ่นตามนโยบายรัฐบาลไม่ชัดเจน
๔. การกำหนดแนวเขตการปกครองขององค์กรปกครองส่วนท้องถิ่นยังไม่ชัดเจน

## นโยบายของคณะผู้บริหารท้องถิ่น

ตามประกาศคณะกรรมการการเลือกตั้ง เรื่องผลการเลือกตั้งนายกเทศมนตรีตำบลสังคมลงวันที่ ๑๙ เมษายน ๒๕๖๔ เพื่อให้การปฏิบัติราชการเป็นไปด้วยความถูกต้องเรียบร้อย และเกิดประโยชน์สุขแก่ประชาชนโดยรวม อาศัยอำนาจตามความในมาตรา ๔๘ ทศ แห่งพระราชบัญญัติเทศบาล พ.ศ. ๒๔๙๖ (แก้ไขเพิ่มเติม) ฉบับที่ ๑๔ พ.ศ.๒๕๖๒ กำหนดให้นายกเทศมนตรี ก่อนเข้ารับหน้าที่ จะต้องแถลงนโยบายต่อสภาเทศบาลโดยไม่มีการลงมติ ภายใน ๓๐ วัน นับแต่วันประกาศผลการเลือกตั้ง นั้น

เรียนประธานสภาเทศบาลตำบลสังคม สมาชิกสภาเทศบาลตำบลสังคมผู้ทรงเกียรติ และผู้เข้าร่วมประชุมที่เคารพทุกท่านผมนายสุวิน คำภาพงษา นายกเทศมนตรีตำบลสังคม ขออนุญาตนำเสนอ นโยบายในการปฏิบัติงานต่อที่ประชุมสภาแห่งนี้ จากสถานการณ์การแพร่ระบาดของเชื้อไวรัสโคโรนา-๑๙ หรือ โควิด-๑๙ และจากการศึกษาวิเคราะห์ ตลอดจนรับฟังความคิดเห็นจากชุมชน ในเขตเทศบาลตำบลสังคม หลายกลุ่มหลายคณะได้เสนอข้อมูลไว้ เพื่อนำมาพัฒนาเทศบาล ฯ ให้บรรลุวัตถุประสงค์และเป้าหมาย จึงนำมาประมวลเป็นพื้นฐานในการบริหารตามบทบาทหน้าที่ที่กฎหมายกำหนด ตามกรอบและโครงสร้างการบริหารเทศบาล แบบบูรณาการ คือ

- (๑) สำนักปลัดเทศบาล
- (๒) กองคลัง
- (๓) กองช่าง
- (๔) กองสาธารณสุขและสิ่งแวดล้อม
- (๕) กองการศึกษา
- (๖) กองสวัสดิการสังคม

นอกจากนั้น ยังมีนโยบายด้านต่าง ๆ ประกอบด้วย ดังนี้

### ๑. ด้านสิ่งแวดล้อม

- ๑.๑ จัดทำผังเมือง/สิ่งปลูกสร้าง โดยระดมความคิดเห็นจากทุกภาคส่วน ผู้มีส่วนได้ส่วนเสียร่วมวางแผนสิ่งปลูกสร้างต่าง ๆ ให้เป็นไปตามระเบียบ และเอื้อต่อผังเมืองท่องเที่ยว
- ๑.๒ จัดสร้างสวนสาธารณะ อาทิ สถานที่ออกกำลังกาย เดิน ปั่นจักรยาน
- ๑.๓ เสนอของบประมาณจากส่วนกลาง เพื่อจัดทำแลนด์มาร์ก ตามตลิ่งแม่น้ำโขง ในเขตเทศบาลทั้ง ๔ ชุมชน
- ๑.๔ พัฒนาเทศบาลตำบลสังคมให้เป็นเมืองท่องเที่ยวปลอดภัย ไร้มลภาวะ
- ๑.๕ พัฒนาตลาดคนเดิน(คลองถม) ให้เป็นระบบระเบียบปลอดภัย โดยให้ทุกภาคส่วน ร่วมหาแนวทางในการบริหารจัดการ
- ๑.๖ จัดตั้งชมรมเทศกิจชุมชนจิตอาสา ไว้บริการงานส่วนรวม อาทิ การจราจรตามสถานศึกษาในเขตเทศบาล งานพิธีกรรมต่าง ๆ โดยร่วมมือกับสถานีตำรวจภูธรสังคม สถานีเรือสังคม
- ๑.๗ ปรับปรุงภูมิทัศน์ อาทิ ตัดหญ้าริมตลิ่งกันทรุต ไหล่ทาง ปลูกไม้ดอกไม้ประดับ
- ๑.๘ พัฒนาตลาดสดเทศบาลตำบลสังคม ให้เป็นระเบียบ สะอาดปราศจากมูลภาวะต่าง ๆ อาทิ แสงสว่างเพียงพอ ล้างทำความสะอาด ฉีดยาฆ่าเชื้อ

## ๒. ด้านศาสนาและวัฒนธรรม

- ๒.๑ ส่งเสริมอนุรักษ์งานประเพณีอันดีงามของท้องถิ่น
- ๒.๒ พัฒนาบุคลากรปราชญ์ชาวบ้านภูมิปัญญาท้องถิ่น เข้ารับการประชุมอบรมสัมมนา และแลกเปลี่ยนเรียนรู้งานพิธีกรรมต่าง ๆ เพื่อต่อยอดเติมเต็มและบริการงานชุมชน
- ๒.๓ สนับสนุน/ส่งเสริมให้วัดวาอาราม ในชุมชนจัดพิธีกรรมอันดีงามต่าง ๆ ซึ่งเป็นมรดก ที่บรรพบุรุษได้สืบทอดต่อกันมา ให้คนรุ่นใหม่ได้ประพาศปฏิบัติ
- ๒.๔ จัดกิจกรรมประกวด สวดมนต์ทำนองสรภัญญะ ในเขตเทศบาลตำบลสังคมทุกระดับ
- ๒.๕ ส่งเสริมและสนับสนุนให้มีชมรมพ็อนรำ ระดับหมู่บ้าน ระดับเทศบาลตำบลสังคม
- ๒.๖ จัดกิจกรรมปฏิบัติธรรมวันสำคัญทางพระพุทธศาสนา

## ๓. ด้านสุขภาพอนามัย

- ๓.๑ ส่งเสริมสุขภาพอนามัยส่วนบุคคลในชุมชนเทศบาล อาทิ การตรวจสุขภาพประจำปี การคัดกรองโรคติดต่อในช่วงระบาด การให้ความรู้ด้านสุขภาพแก่ผู้สูงอายุ หญิงตั้งครรภ์และหลังคลอดบุตร
- ๓.๒ สนับสนุน อสม. ในเขตเทศบาลตำบลสังคม ให้ได้รับสวัสดิการ อาทิ การประกันชีวิตหมู่ให้กับ อสม.ทุกคน จัดหาเบี้ยเลี้ยง/ค่าพาหนะ ในการปฏิบัติหน้าที่ที่ได้รับมอบหมายจากเทศบาลตำบลสังคม
- ๓.๓ พัฒนาศักยภาพให้กับ อสม.อาทิ จัดประชุมอบรมสัมมนา สร้างเครือข่ายกับโรงพยาบาล
- ๓.๔ จัดทำโครงการบริการกำจัดขยะให้สะอาดเรียบร้อย อาทิ ประกวดคุ่มสะอาดครัวเรือนตัวอย่าง
- ๓.๕ ส่งเสริมชุมชน ในการนำขยะที่เป็นเศษอาหาร มาใช้ประโยชน์ด้านการเกษตร
- ๓.๖ บริการฉีดวัคซีนให้กับเด็กแรกเกิด ผู้สูงอายุ ผู้มีโรคประจำตัว โดยไม่เสียค่าใช้จ่ายอย่างทั่วถึงและต่อเนื่อง
- ๓.๗ พัฒนาบุคลากรเพื่อรับผิดชอบงานด้านอนามัยสิ่งแวดล้อม ให้มีศักยภาพและต่อเนื่อง
- ๓.๘ จัดกิจกรรมประกวดการเดินแอโรบิกทุกระดับ อาทิ ระดับนักเรียน ระดับชุมชน เพื่อเป็นตัวแทนของเทศบาลตำบลสังคม
- ๓.๙ ส่งเสริมและสนับสนุน ให้มีชมรมแอโรบิกประจำเทศบาลตำบลสังคม
- ๓.๑๐ จัดตั้งศูนย์คัดกรองผู้มีโอกาสเสี่ยงด้านยาเสพติด ร่วมกับหน่วยงานปกครองอำเภอสังคม
- ๓.๑๑ สนับสนุนศูนย์ประสานงาน คุมประพาศประจำอำเภอสังคมเพื่อร่วมสอดส่องดูแลผู้ถูกคุมประพาศในเขตเทศบาลตำบลสังคม
- ๓.๑๒ บริการผู้ป่วย/ผู้ประสบอุบัติเหตุในเขตเทศบาลตำบลสังคม ไปยังโรงพยาบาลสังคมด้วยรถกู้ชีพ โดยไม่คิดค่าใช้จ่าย



๓.๑๓ จัดหา/จัดซื้อรถกู้ภัยฉุกเฉินจากบุคคล/หน่วยงาน/องค์กรต่าง ๆ เพื่อให้บริการชุมชนในเขตเทศบาล

๓.๑๔ จัดตั้งชมรม อย.น้อย ระดับสถานศึกษา และชมรม อย.จิตอาสาเทศบาลตำบลสังคม เพื่อตรวจสอบคุณภาพอาหาร พืชผักผลไม้และเครื่องดื่ม ให้ความปลอดภัยแก่ผู้บริโภค

#### ๔. ด้านการศึกษา

- ๔.๑ จัดการศึกษาให้กับเด็กปฐมวัย อายุ ๒-๓ ปี เพื่อเตรียมความพร้อมแก่เด็ก
- ๔.๒ จัดการศึกษาให้กับผู้สูงอายุ ได้แลกเปลี่ยนเรียนรู้ อาทิ โรงเรียนผู้สูงอายุ ศูนย์ฝึกอาชีพและประสบการณ์ จัดกิจกรรมชมรมผู้สูงอายุ
- ๔.๓ พัฒนาศักยภาพครู/ผู้ดูแลเด็กเทศบาลตำบลสังคม เพื่อสร้างเสริมประสบการณ์ โดยการเข้าร่วมประชุม อบรมสัมมนากับภาคีเครือข่าย หรือองค์กรทางการศึกษาให้เป็นบุคลากรมืออาชีพ
- ๔.๔ ส่งเสริมและสนับสนุน การแข่งขันทักษะศิลปะวิชาการนักเรียน ร่วมกับภาคีเครือข่าย เพื่อเปรียบเทียบพัฒนาการ การบริหารจัดการศึกษาของเทศบาลตำบลสังคม
- ๔.๕ สร้างเครือข่ายการบริหารจัดการศึกษา กับสถานศึกษาอื่นอย่างต่อเนื่อง
- ๔.๖ ส่งเสริมให้บุคลากรทางการศึกษา ได้มีวิทยฐานะ
- ๔.๗ ร่วมกิจกรรมการแข่งขันกรีฑา-กีฬานักเรียน กับกลุ่มสถานศึกษาขั้นพื้นฐาน ที่เป็นภาคีเครือข่ายอย่างต่อเนื่อง เพื่อพัฒนาศักยภาพด้านกีฬาของเด็ก
- ๔.๘ จัดหาทุนการศึกษา ให้กับนักเรียนที่เรียนดีมีฐานะยากจน นักเรียนที่มีจิตสาธารณะ ในเขตเทศบาลตำบลสังคม ได้รับการศึกษาระดับปริญญาตรีขึ้นไป

#### ๕. ด้านการท่องเที่ยว

- ๕.๑ ส่งเสริม/สนับสนุนผู้ประกอบการด้านที่พัก และอาหารแก่นักท่องเที่ยวให้เพียงพอโดยราคาตามสภาพจริง
- ๕.๒ ส่งเสริมและสนับสนุนมัคคุเทศก์ ในชุมชนเทศบาลตำบลสังคม ประจำหมู่บ้าน และสถานศึกษา
- ๕.๓ จัดทำคู่มือ/ปฏิทิน/ป้ายแหล่งท่องเที่ยวตามจุดต่าง ๆ ให้ทั่วถึงและเป็นปัจจุบัน
- ๕.๔ ส่งเสริมและสนับสนุน ให้มีถนนคนเดินในชุมชน สวนสาธารณะแลนด์มาร์ก
- ๕.๕ ปรับปรุง/ซ่อมแซม/พัฒนาแหล่งท่องเที่ยว ในเขตเทศบาลตำบลสังคม อาทิ ป้าย/ซุ้มถ่ายภาพ ให้ทันสมัย สวยงามและเป็นปัจจุบัน
- ๕.๖ ปรับปรุงภูมิทัศน์ให้สะอาด ร่มรื่น โดยใช้สโลแกน “ป้ายชัด ตัดหญ้า ทาสี” ศาลาจุดชมวิวให้ทันสมัยและเป็นปัจจุบัน
- ๕.๗ ส่งเสริมสนับสนุนชุมชน ปลูกไม้ดอกไม้ประดับ พืชผักสวนครัวริมตลิ่งกันทรูด เพื่อส่งเสริมรายได้ และแหล่งท่องเที่ยว
- ๕.๘ จัดทำ/จัดหา/จัดจ้างเสาไฟฟ้าส่องสว่าง ริมตลิ่งกันทรูดให้เพียงพอเหมาะสมกับแหล่งท่องเที่ยว
- ๕.๙ จัดทำ/จัดหา/จัดซื้อกระถาง และดอกไม้พลาสติคประดับตามเสาไฟฟ้าส่องสว่างริมตลิ่งกันทรูด เพื่อความสวยงาม

## ๖. ด้านสวัสดิการ

- ๖.๑ ส่งเสริมให้ผู้สูงอายุ ได้รับบริการอย่างทั่วถึงทุกด้าน โดยการจัดเก็บข้อมูลให้สมบูรณ์และเป็นปัจจุบัน
- ๖.๒ สนับสนุนให้ผู้สูงอายุ ได้รับเงินสวัสดิการตามเกณฑ์ และเป็นปัจจุบัน
- ๖.๓ จัดสวัสดิการให้ประชากรในชุมชน ได้รับบริการด้านต่าง ๆ ตั้งแต่แรกเกิดจนถึงเสียชีวิตให้ครอบคลุมทั่วถึง อาทิ เด็กแรกเกิด คนเจ็บ/ป่วย คนชรา คนพิการ คนยากจน ครอบครัวผู้เสียชีวิต เป็นต้น
- ๖.๔ จัดสวัสดิการแจกจ่ายเครื่องนุ่งห่ม เครื่องอุปโภคบริโภค ในภาวะวิกฤตต่าง ๆ อาทิ ภัยธรรมชาติ อัคคีภัย ว่างภัย โรคติดต่อ เป็นต้น
- ๖.๕ จัดตั้งกองทุน/ระดมทุนสร้างที่พักอาศัย ให้กับผู้ยากไร้ เพื่อบรรเทาความเดือดร้อน
- ๖.๖ จัดตั้ง รพ.จิตอาสา ชุมชนเทศบาลตำบลสังคม โดยระดมสรรพกำลัง ชรบ. ในชุมชน ดูแล/รักษาความปลอดภัยในยามวิกาล เพื่อเป็นการป้องปราม และสร้างความอุ่นใจให้กับชุมชน โดยประสานความร่วมมือกับสถานีตำรวจภูธรสังคม สถานีเรือสังคม ตำรวจตระเวนชายแดน ป้องกันอำเภอ ทหารหน่วยสุรศักดิ์มนตรี ฯลฯ
- ๖.๘ จัดทำเสียงตามสายของเทศบาลตำบลสังคม เพื่อแจ้งข่าวสารของแต่ละชุมชน โดยให้ตัวแทนของชุมชน ดำเนินรายการตามปฏิทินที่กำหนด
- ๖.๙ จัดกิจกรรมออมทรัพย์/ สหกรณ์ร้านค้าแก่สมาชิก ในเขตเทศบาลตำบลสังคม ในรูปคณะกรรมการบริหาร แบบกัลยาณมิตร
- ๖.๑๐ ส่งเสริมและสนับสนุนวันสำคัญต่าง ๆ ของชุมชนเทศบาลตำบลสังคม อาทิ ประดับธงชาติ/ธงตราสัญลักษณ์ ป้ายวันสำคัญให้เป็นปัจจุบันทันเหตุการณ์
- ๖.๑๑ จัดหา/จัดซื้อรถบริการงานศพ โรงเย็นไว้บริการชุมชนที่เสียชีวิตกรณีมีผู้เสียชีวิตพร้อมกันหลายราย

## ๗. ด้านเศรษฐกิจ

- ๗.๑ ส่งเสริมและสนับสนุนการประกอบอาชีพ อาทิ พ่อค้าแม่ค้าขายผลิตผลผลิตภัณฑ์ ด้านการเกษตร
- ๗.๒ จัดหาปุ๋ยและยากำจัดศัตรูพืชจำหน่าย/แจกจ่ายให้กับเกษตรกรในเขตเทศบาลตำบลสังคม
- ๗.๓ จัดหาแหล่งน้ำ/ปรับปรุงคลองชลประทาน เพื่อให้เกษตรกรได้ทำการเกษตรให้เพียงพอและทั่วถึง โดยขอรับการสนับสนุนงบประมาณจากกรมชลประทาน ในการจัดหา/จัดซื้อเครื่องสูบน้ำใหม่
- ๗.๔ จัดให้มีตลาดแลกเปลี่ยนผลผลิตการเกษตร ให้ขายผลผลิตได้ในราคาที่สูง โดยประสานงานกับผู้ค้าคนกลาง
- ๗.๕ จัดหาเครื่องอุปโภคบริโภคบริการแก่ชุมชน ในภาวะเกิดปัญหาวิกฤต เพื่อจะได้นำเข้าถึงสินค้าที่ขาดแคลน โดยประสานงานกับหน่วยงานที่เกี่ยวข้อง อาทิ พาณิชย์จังหวัด
- ๗.๖ จัดกิจกรรมประกวดเกษตรกรตัวอย่าง ในเขตเทศบาลตำบลสังคม เพื่อเป็นแรงกระตุ้นให้เกษตรกรรายอื่น ได้พัฒนาตนเอง
- ๗.๗ จัดประชุม อบรม สัมมนา/ศึกษาดูงานด้านการเกษตรแก่เกษตรกร เพื่อเปิดโลกทัศน์ นำความรู้และประสบการณ์มาพัฒนาวิถีชีวิตตนเอง

๗.๘ จัดตั้งชมรมเศรษฐกิจพอเพียงชุมชนละ ๑ แห่ง เพื่อใช้เป็นแหล่งศึกษาดูงาน  
การเรียนรู้

๗.๙ จัดตั้งชมรมร้านค้าในเขตเทศบาลตำบลสังคม เพื่อสวัสดิการของข้าราชการ  
พนักงาน ลูกจ้างในสำนักงานเทศบาลตำบลสังคม

#### ๘. ด้านความสัมพันธ์กับชุมชน

๘.๑ จัดกิจกรรมสภากาแฟ เพื่อแลกเปลี่ยนเรียนรู้แบบไม่เป็นทางการในเขตเทศบาล  
ตำบลสังคม

๘.๒ จัดตั้งคณะกรรมการประเมิน/ ติดตามผลงานของเทศบาลตำบลสังคมโดยมี  
ตัวแทนทุกภาคส่วน ตัวแทนชุมชน เป็นองค์คณะกรรมการ

๘.๓ จัดทำตู้ปันสุข/ตู้แบ่งปัน/ตู้แชร์-แคร์ บริการแลกเปลี่ยนเครื่องอุปโภค บริโภค  
ชุมชนละ ๑ แห่ง

๘.๔ ส่งเสริม สนับสนุน และประสานงานภาคีเครือข่ายกับหน่วยงาน  
องค์กรต่าง ๆ ทั้งภาครัฐและเอกชนแบบบูรณาการ

#### ๙. ด้านกีฬาและนันทนาการ

๙.๑ ส่งเสริมและสนับสนุนเด็ก/เยาวชน/ประชาชน ออกกำลังกายเพื่อสุขภาพ  
อนามัย อาทิ เดิน /วิ่ง/ปั่นจักรยาน เล่นกีฬา

๙.๒ จัดตั้งชมรมอนุรักษ์ศิลปดนตรีพื้นบ้าน อาทิ พิณ แคน โปงลาง ฯลฯ

๙.๓ จัดแข่งขันกีฬาด้านยาเสพติด ฟุตบอลชิงถ้วยเกียรติยศ

๙.๔ จัดการแข่งขันกีฬาชุมชนสัมพันธ์

๙.๕ ส่งเสริมและสนับสนุนเด็ก/เยาวชนที่มีความสามารถประเภทต่าง ๆ  
เพื่อเป็นตัวแทนและเข้ารับการศึกษาในระดับต่าง ๆ

๙.๖ จัดกิจกรรมเข้าค่ายกีฬาฟุตบอล วอลเลย์บอล ตะกร้อ เปตอง ให้กับนักเรียน  
เยาวชน

๙.๗ จัดตั้งชมรมกองยาวประจำชุมชน ไว้บริการงานพิธีกรรมต่าง ๆ

#### ๑๐. ด้านที่ดินและสิ่งปลูกสร้าง

๑๐.๑ ปรับปรุงป้ายบอกทิศทาง/ตำแหน่งตามชอกชอย ให้ทันสมัยและเป็นปัจจุบัน

๑๐.๒ ปรับปรุงภูมิทัศน์ในบริเวณสำนักงานเทศบาลตำบลสังคม อาทิ เสาธง  
สวนหย่อม ป้ายประกาศข่าวสาร เวที ปลูกไม้ดอกไม้ประดับตามถนน สวนสุขภาพ โรงรถ

๑๐.๓ ปรับปรุงอาคารห้องประชุม ติดตั้งเครื่องเสียง ทาสี ฯลฯ ให้ทันสมัย  
เหมาะสมกับกิจกรรม

๑๐.๔ ปรับปรุงรั้ว สนามเด็กเล่นบริเวณอาคารเฉลิมพระเกียรติ ให้สวยงาม  
ปลอดภัย

## ๑๑. ด้านสาธารณูปโภค

๑๑.๑ ปรับปรุง/ซ่อมแซม/ขยายระบบไฟฟ้า ประปา อินเทอร์เน็ต ฯลฯ โดยประสานงานกับหน่วยงานองค์กรต่าง ๆ เพื่อประสานงานให้ระบบสาธารณูปโภค เกิดประโยชน์สูงสุดแก่ชุมชนเทศบาล

๑๑.๒ จัดหา/จัดซื้อเสาไฟฟ้าส่องสว่างและอุปกรณ์ ติดตั้งตามริมตลิ่งกันทรุดจากวัดแก่งศิลาเก่า ถึงหลักกิโลใหญ่สังคมหมู่ที่ ๒ เพื่อส่องสว่างแก่ชุมชนและนักท่องเที่ยว

๑๑.๓ จัดทำ/จัดจ้างก่อสร้างเรือนเพาะชำกล้าไม้ดอกไม้ประดับ เพื่อแจกจ่ายหรือประดับตามงานพิธีต่าง ๆ

๑๑.๔ ปรับปรุงสวนสุขภาพบริเวณตลาดสดเทศบาล ให้ร่มรื่นสวยงาม

๑๑.๕ ประสานงาน/ขอความร่วมมือผู้ประมุขตลาดสด ในการปรับปรุงตลาดสดให้เอื้อต่อเมืองท่องเที่ยวธรรมชาติ

## ๑๒. ด้านความปลอดภัย

๑๒.๑ จัดจรรยาอาสาบริการตรวจตรา และอำนวยความสะดวกความปลอดภัยให้กับสถานศึกษาในชุมชน โดยประสานงานกับสถานีตำรวจภูธรสังคม ชุด อปพร. ชุด ชรบ.

๑๒.๒ จัดทำป้ายจราจร ป้ายไฟสัญญาณตามจุดอันตราย ป้ายแจ้งเตือนตามซอยต่าง ๆ

๑๒.๓ ซ่อมแซมเรือท้องแบนให้ใช้งานได้

๑๒.๔ ปรับปรุง/ซ่อมแซมรถในสำนักงานเทศบาลตำบลสังคม ให้พร้อมใช้งานได้ตามปกติ

๑๒.๕ จัดหา/จัดซื้อกล้องวงจรปิด ติดตั้งตามจุดที่สำคัญต่าง ๆ เพื่อป้องกันความปลอดภัยในทรัพย์สินของชุมชน

๑๒.๖ จัดหา/จัดซื้อ/จัดทำไฟสัญญาณจราจรตามถนนหลัก เพื่อป้องกันอุบัติเหตุและอำนวยความสะดวกด้านการจราจร และความเป็นระเบียบในการสัญจร

## ๑๓. ด้านอื่น ๆ

๑๓.๑ จัดตั้งงบประมาณด้านเชื้อเพลิงให้เพียงพอ อยู่ภายใต้ความประหยัดและเหมาะสมกับภาระงาน

๑๓.๒ จัดตั้งหน่วยตรวจสอบการเก็บขยะ กรณีรถขนขยะเก็บไม่เรียบร้อย

๑๓.๓ จัดตั้งหน่วยรักษาความสะอาดเฉพาะกิจ เพื่อพัฒนาชุมชน อาทิ ตัดหญ้าถนนสวนสุขภาพ จุดชมวิว ฯลฯ

๑๓.๔ จัดตั้งชมรมจิตอาสาช่วยเหลืองานชุมชน งานส่วนราชการต่าง ๆ อาทิ จัดสถานที่ ติดตั้งไฟฟ้า

๑๓.๕ จัดตั้งชมรมตลาดสดเทศบาลตำบลสังคม เพื่อเปิดโอกาสให้ตัวแทนได้นำเสนอข้อมูล ข้อคิดเห็นเป็นการแลกเปลี่ยน และข้อเสนอแนะต่าง ๆ ในการพัฒนาตลาดสดเทศบาลตำบลสังคม

๑๓.๖ ติดตั้งป้ายจราจรภายใน สำนักงานเทศบาลตำบลสังคม เพื่อให้ชุมชนได้เรียนรู้และเป็นแบบอย่างแก่ชุมชน

๑๓.๗ จัดซื้อ/จัดหา/จัดซ่อมบำรุงรถเก็บขยะ รถบรรทุกน้ำ รถดับเพลิงให้เพียงพอและใช้งานได้ปกติ สามารถบริการชุมชน หน่วยงานองค์กรต่าง ๆ ทั้งภาครัฐและเอกชน

๑๓.๘ จัดซื้อ/จัดหา/จัดเช่ารถตู้ขนาดไม่เกิน ๑๑ ที่นั่ง ไว้บริการบุคลากรในการเดินทางไปราชการ ประชุม อบรมสัมมนาเป็นหมู่คณะ

๑๓.๙ จัดซื้อ/จัดหา/จัดซ่อมวิทยุสื่อสาร เพื่อใช้สื่อสารงานราชการ กิจกรรมต่าง ๆ ในสำนักงานเทศบาลตำบลสังคม

๑๓.๑๐ ส่งเสริมสนับสนุน/บริการฉีดวัคซีนให้กับสัตว์เลี้ยง ในเขตบริการชุมชนเทศบาลตำบลสังคม เพื่อป้องกันโรคที่แพร่ระบาดจากสัตว์

๑๓.๑๑ ส่งเสริมและสนับสนุนให้บุคลากรได้รับสวัสดิการตามกฎหมายและระเบียบของทางราชการ

๑๓.๑๒ ส่งเสริมและสนับสนุนให้บุคลากร ในสำนักงานเทศบาลตำบลสังคม ได้รับการพัฒนาทุกมิติ

๑๓.๑๓ ส่งเสริมและสนับสนุนให้บุคลากร ในสำนักงานเทศบาลตำบลสังคม บริการงานชุมชนอย่างมืออาชีพ

๑๓.๑๔ ส่งเสริมสนับสนุนให้บุคลากร ทักทายแบบกัลยาณมิตรยึดหลัก “เทศบาลยิ้ม”

๑๓.๑๕ ส่งเสริม สนับสนุนกิจกรรมตลาดนัดแลกเปลี่ยนสินค้า และสิ่งของที่ระลึก เดือนละ ๑ ครั้ง ภายในเทศบาลตำบลสังคม

## ส่วนที่ ๒ รายงานผลการปฏิบัติงานของนายกเทศมนตรี

อาศัยอำนาจตามมาตรา ๔๘ ทศ วรรค ๕ แห่งพระราชบัญญัติ เทศบาล พ.ศ.๒๕๙๖ แก้ไขเพิ่มเติมจนถึง ฉบับที่ ๑๓ พ.ศ. ๒๕๕๒ บัญญัติ “ให้นายกเทศมนตรีจัดทำรายงานแสดงผลการปฏิบัติงานตามนโยบายที่ได้แถลงไว้ต่อสภาเทศบาลเป็นประจำทุกปี”

เพื่อให้การปฏิบัติงานเป็นตามกฎหมายกำหนด ข้าพเจ้านายสุวิน คำภาพงษา นายกเทศมนตรี ตำบลสังคม ขอรายงานผลการปฏิบัติประจำปี พ.ศ. ๒๕๖๔ ดังนี้

### ๑. แผนพัฒนาเทศบาลตำบลสังคม ประจำปี ๒๕๖๔

เทศบาลตำบลสังคมได้จัดทำแผนพัฒนาท้องถิ่น (พ.ศ.๒๕๖๑-๒๕๖๕) โดยมีโครงการที่บรรจุใน ปีงบประมาณ ๒๕๖๔ ทั้งหมด ๓๑๐ โครงการ รวมงบประมาณตั้งไว้ทั้งหมด ๘๙,๙๙๗,๑๒๐ บาท และจัดทำ เทศบัญญัติงบประมาณรายจ่ายประจำปีงบประมาณ ๒๕๖๔ โดยประมาณการรายจ่ายไว้ทั้งหมด ๕๒,๐๐๐,๐๐๐ บาท โดยมีรายละเอียดแยกตามยุทธศาสตร์ ดังนี้

ตารางที่ ๑ แสดงโครงการและงบประมาณแผนพัฒนาท้องถิ่น (พ.ศ.๒๕๖๑ - ๒๕๖๕)

ยุทธศาสตร์การพัฒนา	จำนวนโครงการในแผนพัฒนา	จำนวนงบประมาณในแผนพัฒนา (บาท)
1.การพัฒนาด้านโครงสร้างพื้นฐานและผังเมือง	38	52,647,400
2.การพัฒนาด้านทรัพยากรธรรมชาติและสิ่งแวดล้อม	26	2,530,000
3 การพัฒนาด้านเศรษฐกิจ	27	1,105,000
4.การพัฒนาด้านสังคม	45	17,576,320
5.การพัฒนาด้านสาธารณสุข	59	5,531,000
6.การพัฒนาด้านการบริหารจัดการที่ดี	78	2,530,400
7.การพัฒนาด้านศิลปวัฒนธรรมประเพณีท้องถิ่น	12	2,587,000
8.การพัฒนาด้านการศึกษา	25	5,490,000
<b>รวม</b>	<b>310</b>	<b>89,997,120</b>

ตารางที่ ๒ เปรียบเทียบโครงการตามเทศบัญญัติและโครงการแล้วเสร็จ ในปีงบประมาณ ๒๕๖๔  
(เฉพาะปี งบประมาณ ๒๕๖๔)

ยุทธศาสตร์การพัฒนา	จำนวนโครงการในแผนพัฒนา	โครงการในเทศบัญญัติ	โครงการดำเนินการจริง	ร้อยละ (%) ดำเนินการจริง
1.การพัฒนาโครงสร้างพื้นฐานและผังเมือง	38	13	10	77%
2.การพัฒนาด้านทรัพยากรธรรมชาติและสิ่งแวดล้อม	26	11	5	45%
3 การพัฒนาด้านเศรษฐกิจ	27	3	3	100%
4.การพัฒนาด้านสังคม	45	9	5	56%
5.การพัฒนาด้านสาธารณสุข	59	7	3	43%
6.การพัฒนาด้านการบริหารจัดการที่ดี	78	66	40	61%
7.การพัฒนาด้านศิลปวัฒนธรรมประเพณีท้องถิ่น	12	6	3	50%
8.การพัฒนาด้านการศึกษา	25	4	3	75%
<b>รวม</b>	<b>310</b>	<b>119</b>	<b>72</b>	<b>61%</b>

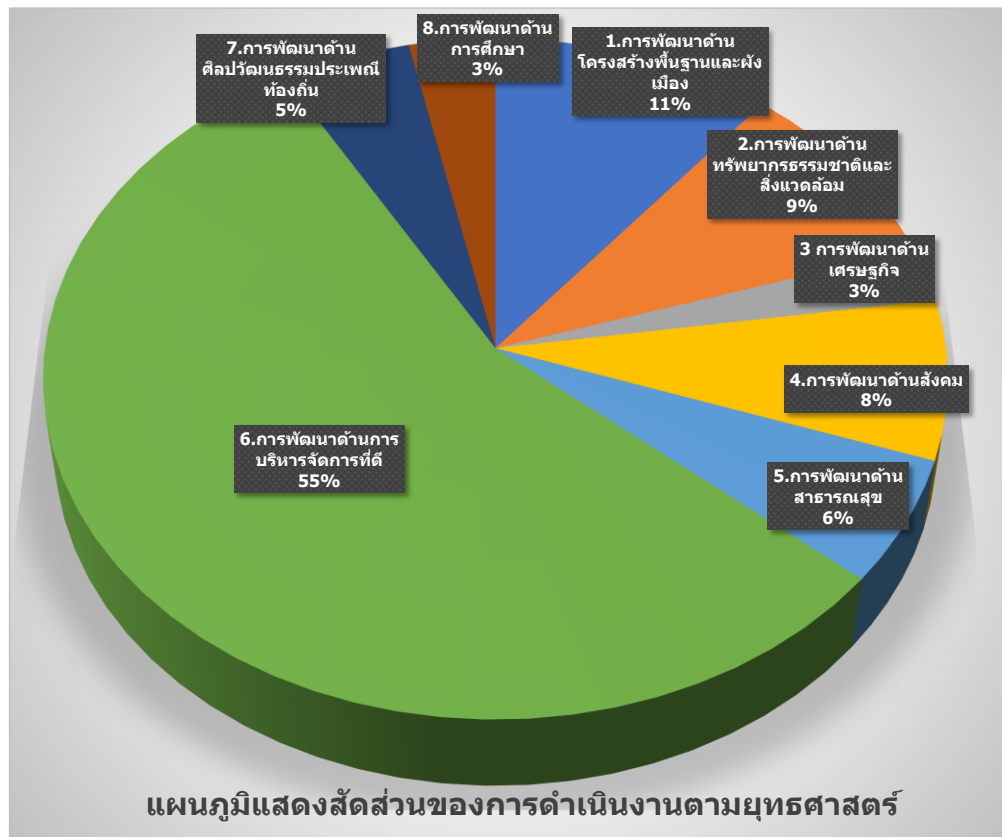
จากตารางที่ ๒ แสดงให้เห็นว่า แผนพัฒนาท้องถิ่น (พ.ศ.๒๕๖๑ - ๒๕๖๕) มีจำนวนโครงการเพื่อสนับสนุนนโยบายและยุทธศาสตร์การพัฒนาทั้งหมด ๓๑๐ โครงการ ผู้บริหารได้พิจารณาถึง ความจำเป็นของการดำเนินโครงการตามกรอบงบประมาณรายจ่าย เทศบาล ฯ ที่สามารถจ่ายได้ โดยความเห็นชอบของสภาเทศบาลตำบลสังคม トラเป็นเทศบัญญัติงบประมาณรายจ่ายประจำปีงบประมาณ พ.ศ.๒๕๖๔ ทั้งหมด ๑๑๙ โครงการ คิดเป็น ๓๘ เปอร์เซ็นต์ โดยสามารถดำเนินการแล้วเสร็จในปีงบประมาณทั้งหมด ๗๒ โครงการ คิดเป็น ๕๖ เปอร์เซ็นต์

## ๒. การอนุมัติงบประมาณ

เทศบาลตำบลสังขุมได้อนุมัติงบประมาณตามโครงการปรากฏในเทศบัญญัติงบประมาณรายจ่ายประจำปีงบประมาณ พ.ศ. ๒๕๖๔ ทั้งหมด ๑๒๙ โครงการ รวมงบประมาณ ๑๓,๘๗๓,๙๐๐ บาท โครงการที่ดำเนินการตามแผนงานดำเนินงานและเทศบัญญัติงบประมาณรายจ่าย ประจำปีงบประมาณ พ.ศ. ๒๕๖๔ ทั้งหมด ๖๗ โครงการ คิดเป็น ๕๒ เปอร์เซ็นต์ของโครงการที่อนุมัติตามเทศบัญญัติ รวมเป็นเงิน ๘,๙๐๕,๙๑๓ บาท คิดเป็น ๖๔ เปอร์เซ็นต์ ของงบประมาณที่อนุมัติตามเทศบัญญัติ

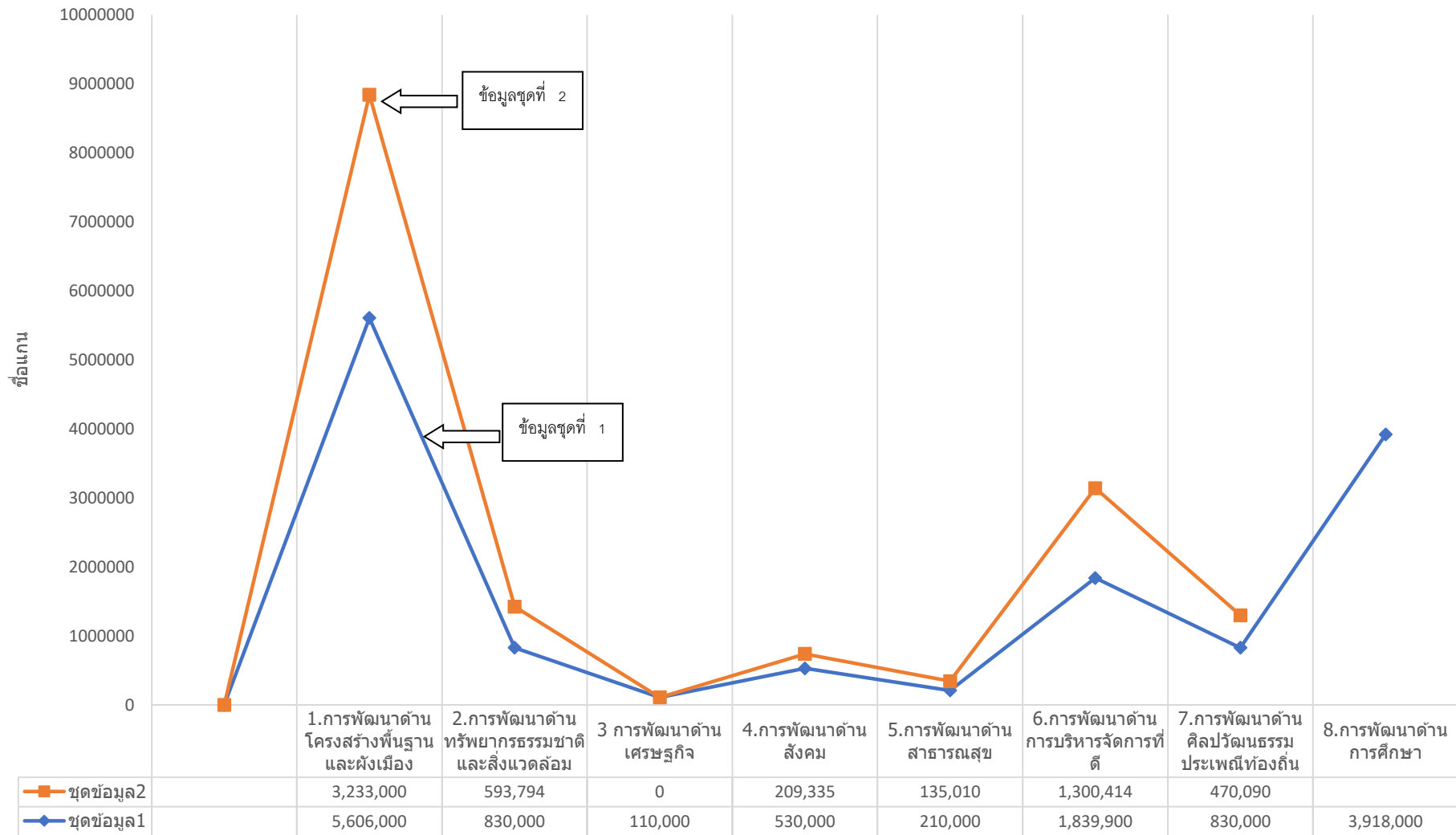
ตารางที่ ๓ เปรียบเทียบการใช้งบประมาณ ๒๕๖๔ แยกตามยุทธศาสตร์การพัฒนา

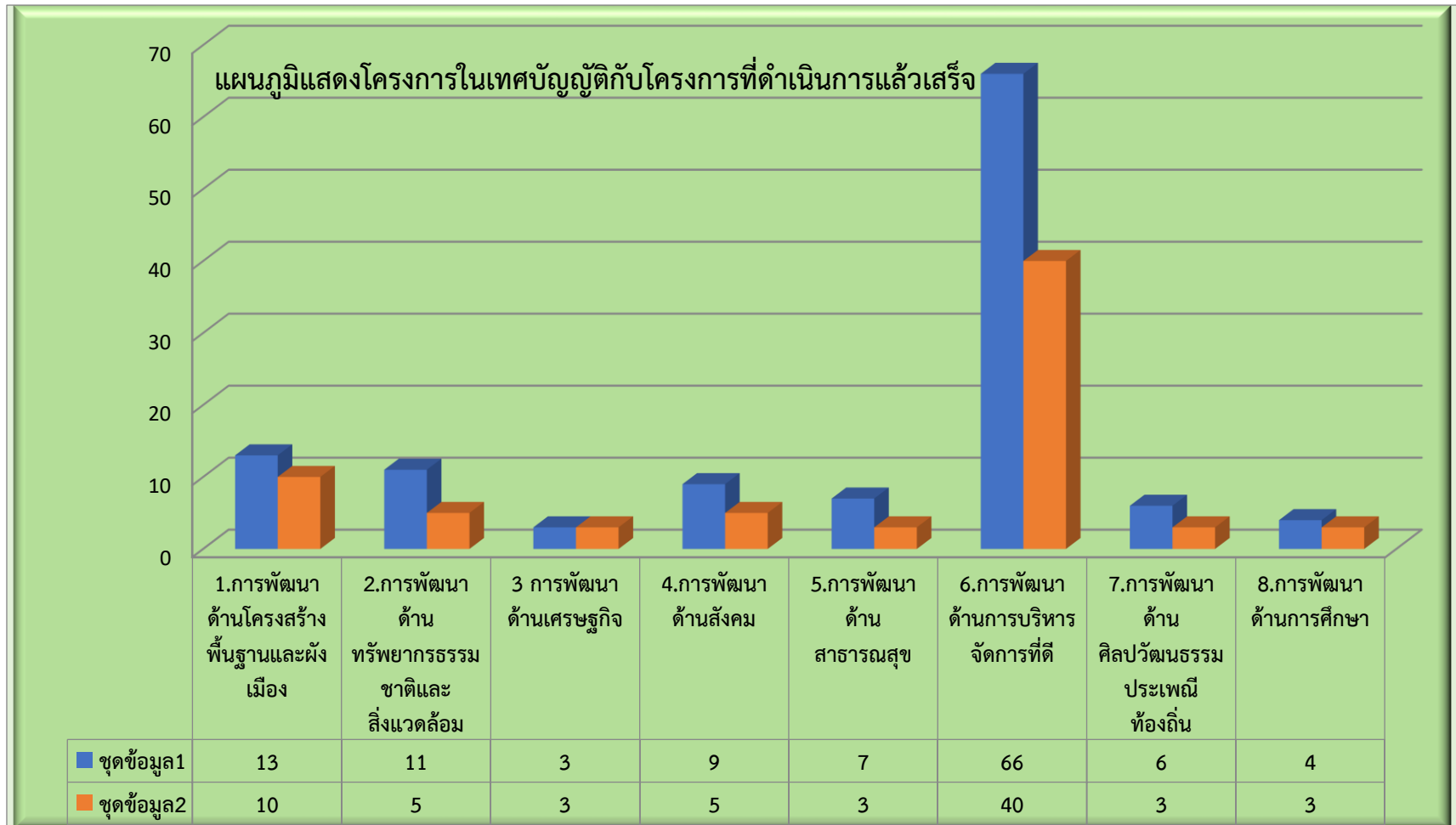
ยุทธศาสตร์การพัฒนา	โครงการในเทศบัญญัติ	โครงการดำเนินการจริง	ร้อยละ (%) ดำเนินการจริง	งบประมาณตามเทศบัญญัติ	จำนวนงบประมาณที่ดำเนินการจริง (บาท)	ร้อยละ (%) ใช้งบประมาณ
1.การพัฒนาโครงสร้างพื้นฐานและผังเมือง	13	10	77%	5,606,000	3,233,000	58%
2.การพัฒนาด้านทรัพยากรธรรมชาติและสิ่งแวดล้อม	11	5	45%	830,000	593,794	72%
3 การพัฒนาด้านเศรษฐกิจ	3	3	100%	110,000	0	0%
4.การพัฒนาด้านสังคม	9	5	56%	530,000	209,335	39%
5.การพัฒนาด้านสาธารณสุข	7	3	43%	210,000	135,010	64%
6.การพัฒนาด้านการบริหารจัดการที่ดี	66	40	61%	1,839,900	1,300,414	71%
7.การพัฒนาด้านศิลปวัฒนธรรมประเพณีท้องถิ่น	6	3	50%	830,000	470,090	57%
8.การพัฒนาด้านการศึกษา	4	3	75%	3,918,000	2,964,270	76%
<b>รวม</b>	<b>119</b>	<b>72</b>	<b>61%</b>	<b>13,873,900</b>	<b>8,905,913</b>	<b>64%</b>



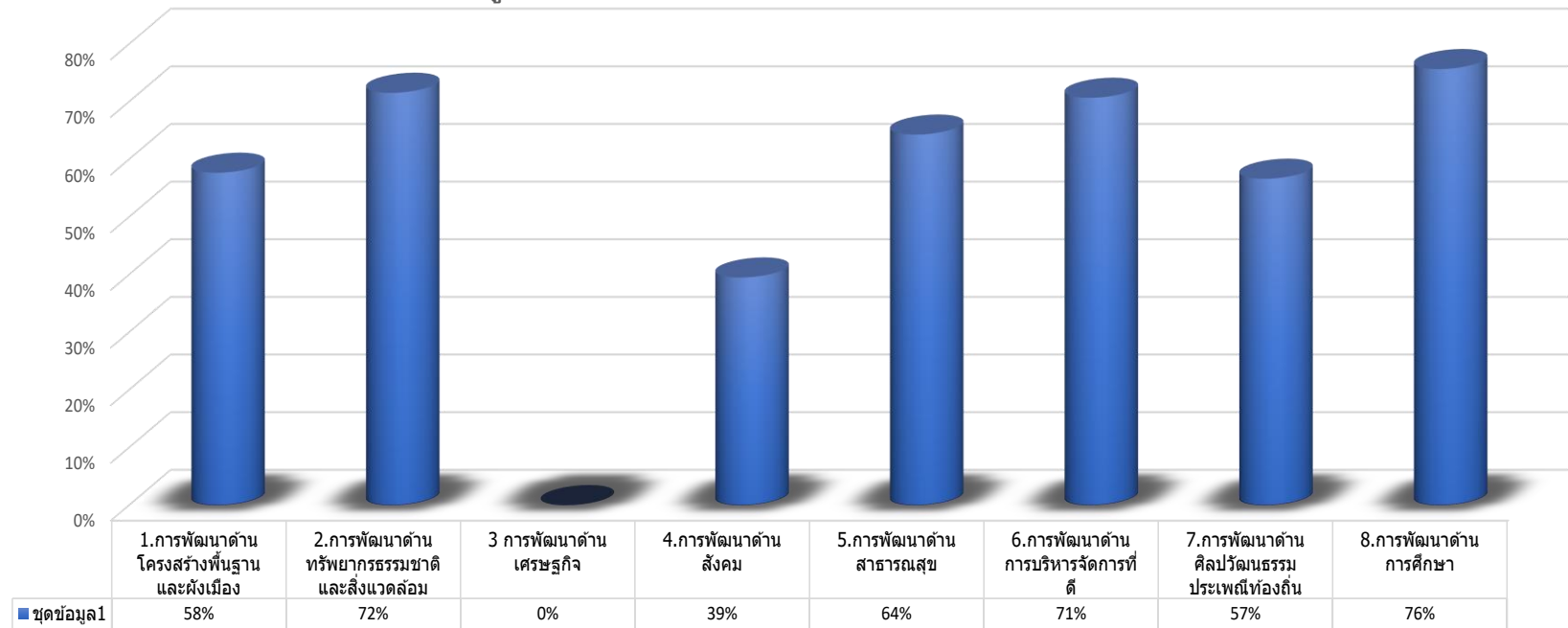


### เปรียบเทียบงบประมาณในเทศบัญญัติและดำเนินการจริง



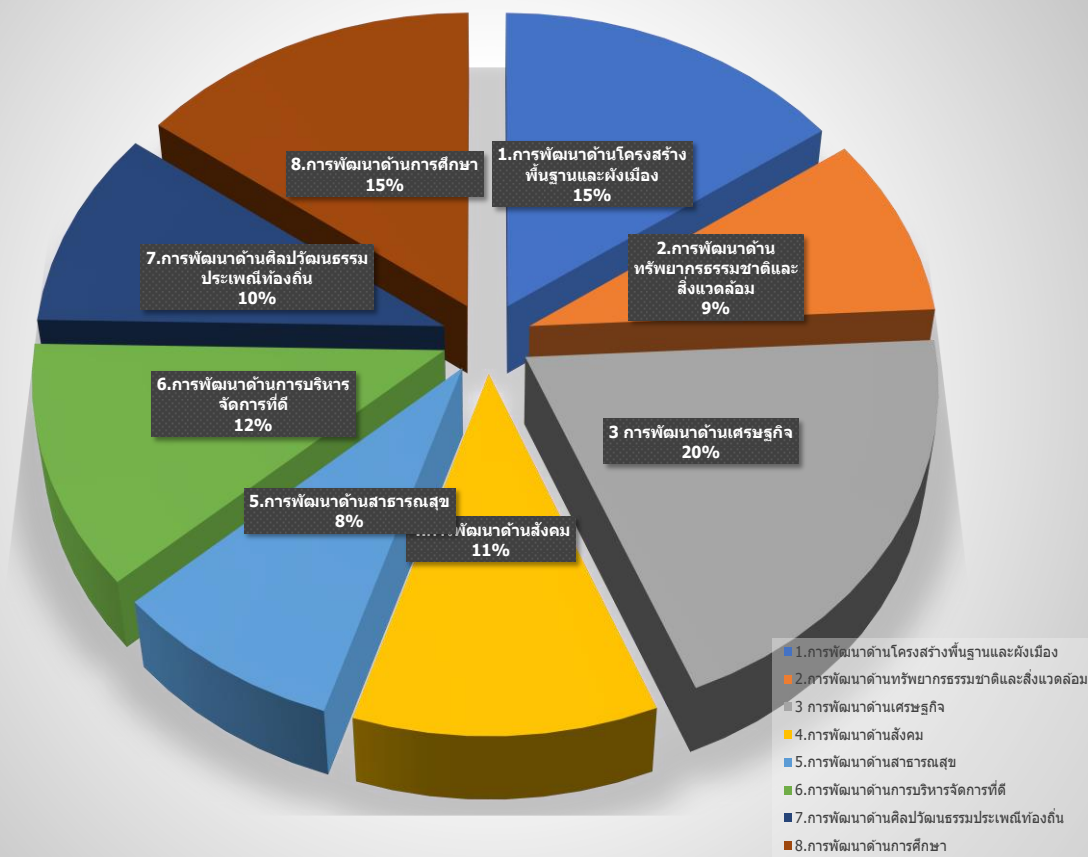


### แผนภูมิแสดงเปอร์เซ็นต์การใช้จ่ายงบประมาณ

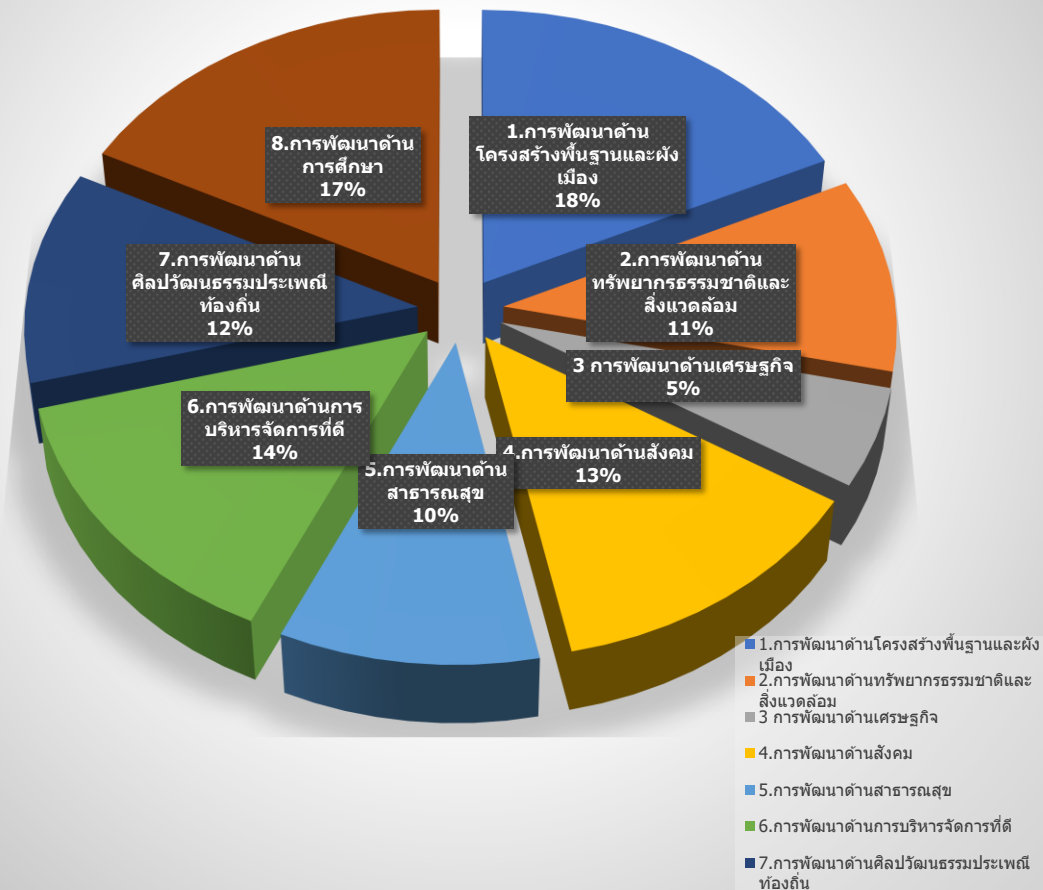


ยุทธศาสตร์การพัฒนา	จำนวนโครงการในแผนพัฒนา	จำนวนงบประมาณในแผนพัฒนา (บาท)	โครงการในเทศบัญญัติ	โครงการดำเนินการจริง	ร้อยละ (%) ดำเนินการจริง	งบประมาณตามเทศบัญญัติ	จำนวนงบประมาณที่ดำเนินการจริง (บาท)	ร้อยละ (%) การใช้งบประมาณ
1.การพัฒนาด้านโครงสร้างพื้นฐานและผังเมือง	38	52,647,400	13	10	77%	5,606,000	3,233,000	58%
2.การพัฒนาด้านทรัพยากรธรรมชาติและสิ่งแวดล้อม	26	2,530,000	11	5	45%	830,000	593,794	72%
3 การพัฒนาด้านเศรษฐกิจ	27	1,105,000	3	3	100%	110,000	0	0%
4.การพัฒนาด้านสังคม	45	17,576,320	9	5	56%	530,000	209,335	39%
5.การพัฒนาด้านสาธารณสุข	59	5,531,000	7	3	43%	210,000	135,010	64%
6.การพัฒนาด้านการบริหารจัดการที่ดี	78	2,530,400	66	40	61%	1,839,900	1,300,414	71%
7.การพัฒนาด้านศิลปวัฒนธรรมประเพณีท้องถิ่น	12	2,587,000	6	3	50%	830,000	470,090	57%
8.การพัฒนาด้านการศึกษา	25	5,490,000	4	3	75%	3,918,000	2,964,270	76%
รวม	310	89,997,120	119	72	61%	13,873,900	8,905,913	64%

### แผนภูมิแสดงสัดส่วนของการดำเนินงานตามยุทธศาสตร์



### แผนภูมิแสดงสัดส่วนของการดำเนินงานตามยุทธศาสตร์



## ส่วนที่ ๓ การดำเนินโครงการตามยุทธศาสตร์





ลำดับ	ยุทธศาสตร์การพัฒนา	จำนวนโครงการ	จำนวนงบประมาณ	โครงการใน	โครงการ	จำนวนงบประมาณ	ร้อยละ (%)	
		ในแผนพัฒนา	ในแผนพัฒนา (บาท)	เทศบัญญัติ	ดำเนินการจริง	ที่ดำเนินการจริง (บาท)	ดำเนินการ	
1	ด้านโครงสร้างพื้นฐาน	68	73,658,200	18	5	470,915.53	27.78	
ลำดับที่	โครงการ	งบประมาณ อนุมัติ(บาท)	โอนเพิ่ม (บาท)	โอนลด (บาท)	ผูกพัน (บาท)	เบิกจ่าย (บาท)	งบประมาณ คงเหลือ(บาท)	หน่วยงาน
1	โครงการก่อสร้างท่อส่งสูงเก็บน้ำ	200,000	0	0	0	193,000	7,000	กองช่าง
2	โครงการก่อสร้างอาคารเก็บขยะ อันตราย	150,000	0	0	0	150,000	0	กองช่าง
3	โครงการวางระบายน้ำ ขอยเทศบาล 2/2 บ้านแก่งไก่อ หมู่ที่ 3	880,000	0	0	880,000	0	0	กองช่าง
4	โครงการวางท่อระบายน้ำคอนกรีต เสริมเหล็กพร้อมบ่อพักถนนนาแล บ้านเจ็อง หมู่ที่ 4	750,000	0	0	0	0	750,000	กองช่าง
5	โครงการเสริมผิวจราจรแอสฟัลต์ติก คอนกรีต ขอยเทศบาล 11 ต่อจาก โครงการเดิมไปทางถนนสายสังคม- หนองแสง บ้านสังคม หมู่ที่ 1	550,000	0	0	0	0	550,000	กองช่าง
6	โครงการเสริมผิวจราจรแอสฟัลต์ติก คอนกรีต ขอยเทศบาล 12 เชื่อม ทางหลวงแผ่นดิน หมายเลข 211 บ้านสังคมหมู่ที่ 1	150,400	0	0	125,000	0	25,400	กองช่าง
7	โครงการเสริมผิวจราจรแอสฟัลต์ติก คอนกรีต ขอยเทศบาล 13 เชื่อมทางหลวงแผ่นดิน หมายเลข 211 บ้านสังคม หมู่ที่ 1	131,200	0	0	101,000	0	30,200	กองช่าง
8	โครงการเสริมผิวจราจรแอสฟัลต์ติก คอนกรีต ขอยเทศบาล 14 เชื่อมทางหลวงแผ่นดิน หมายเลข 211 บ้านสังคมหมู่ที่ 1 และหมู่ที่ 2	131,200	0	0	109,000	0	22,200	กองช่าง
9	โครงการเสริมผิวจราจรแอสฟัลต์ติก คอนกรีต ขอยเทศบาล 15 เชื่อมทางหลวงแผ่นดิน หมายเลข 211 บ้านสังคมหมู่ที่ 1 และหมู่ที่ 2	152,000	0	0	117,000	0	35,000	กองช่าง
10	โครงการเสริมผิวจราจรแอสฟัลต์ติก คอนกรีต ขอยเทศบาล 17 เชื่อมทางหลวงแผ่นดิน หมายเลข 211 บ้านสังคมหมู่ที่ 1 และหมู่ที่ 2	116,800	0	0	90,000	0	26,800	กองช่าง
11	โครงการเสริมผิวจราจรแอสฟัลต์ติก คอนกรีต ขอยเทศบาล 18 เชื่อม ทางหลวงแผ่นดินหมายเลข 211 บ้านสังคม หมู่ที่ 1 และหมู่ที่ 2	121,600	0	0	93,000	0	28,600	กองช่าง

ลำดับ	ยุทธศาสตร์การพัฒนา	จำนวนโครงการ	จำนวนงบประมาณ	โครงการใน	โครงการ	จำนวนงบประมาณ	ร้อยละ (%)	
		ในแผนพัฒนา	ในแผนพัฒนา (บาท)	เทศบัญญัติ	ดำเนินการจริง	ที่ดำเนินการจริง (บาท)	ดำเนินการ	
12	โครงการเสริมผิวจราจรแอสฟัลต์ติกคอนกรีต ซอยเทศบาล 24 เชื่อมถนนกลางบ้าน บ้านสังคมหมู่ที่ 2	260,800	0	0	201,000	0	59,800	กองช่าง
13	โครงการเสริมผิวจราจรแอสฟัลต์ติกคอนกรีต ซอยเทศบาล 25 เชื่อมถนนกลางบ้าน บ้านสังคมหมู่ที่ 2	104,000	0	0	87,000	0	17,000	กองช่าง
14	โครงการเสริมผิวจราจรแอสฟัลต์ติกคอนกรีต ถนนศูนย์ราชการจากวงเวียน ถึงซอยเทศบาล 4 บ้านแก้งไก่อ หมู่ที่ 3	728,000	0	0	728,000	0	0	กองช่าง
15	โครงการเสริมผิวจราจรแอสฟัลต์ติกคอนกรีตถนนริมโขง เชื่อมระหว่างซอยเทศบาล 13 ถึงซอยเทศบาล 17 บ้านสังคม หมู่ที่ 1 และ หมู่ที่ 2	715,200	0	0	715,200	0	0	กองช่าง
16	โครงการฝึกอบรมให้ความรู้ด้านการจราจร	30,000	0	0	0	23,405	6,595	งานป้องกันฯ
17	อุดหนุนสำนักงานไฟฟ้า	100,000	0	0	0	91,721	8,279	กองช่าง
18	ค่าบำรุงสถานีสูบน้ำด้วยไฟฟ้าและคลองส่งน้ำบ้านสังคม	50,000	0	0	0	12,790	37,210	กองช่าง
<b>รวมทั้งสิ้น</b>		<b>5,321,200.00</b>	<b>0.00</b>	<b>0.00</b>	<b>3,246,200.00</b>	<b>470,915.53</b>	<b>1,604,084.47</b>	



ลำดับ	ยุทธศาสตร์การพัฒนา	จำนวนโครงการ ในแผนพัฒนา	จำนวนงบประมาณ ในแผนพัฒนา (บาท)	โครงการใน เทศบัญญัติ	โครงการ ดำเนินการจริง	จำนวนงบประมาณ ที่ดำเนินการจริง (บาท)	ร้อยละ (%) ดำเนินการ	
3	ยุทธศาสตร์พัฒนาด้านเศรษฐกิจ	27	1,090,000	3	1	19,840	33.33	
ลำดับที่	โครงการ	งบประมาณ อนุมัติ(บาท)	โอนเพิ่ม (บาท)	โอนลด (บาท)	ผูกพัน (บาท)	เบิกจ่าย (บาท)	งบประมาณ คงเหลือ(บาท)	หน่วยงาน
1	โครงการส่งเสริมหลักปรัชญาเศรษฐกิจพอเพียง	20,000	0	0	0	19,840	160	กองสวัสดิการฯ
2	โครงการส่งเสริมอาชีพให้กับผู้มีรายได้น้อย	50,000	0	0	0	0	50,000	กองสวัสดิการฯ
3	โครงการอบรมพัฒนาคุณภาพผู้ประกอบการที่จำหน่ายอาหาร	30,000	0	0	0	0	30,000	กองสาธารณสุข
รวมทั้งสิ้น		100,000	0	0	0	19,840	80,160	

ลำดับ	ยุทธศาสตร์การพัฒนา	จำนวนโครงการ ในแผนพัฒนา	จำนวนงบประมาณ ในแผนพัฒนา (บาท)	โครงการใน เทศบัญญัติ	โครงการ ดำเนินการจริง	จำนวนงบประมาณ ที่ดำเนินการจริง (บาท)	ร้อยละ (%) ดำเนินการ	
4	ยุทธศาสตร์การพัฒนาด้านสังคม	57	15,754,260	17	7	5,594,820	41.18	
ลำดับที่	โครงการ	งบประมาณ อนุมัติ(บาท)	โอนเพิ่ม (บาท)	โอนลด (บาท)	ผูกพัน (บาท)	เบิกจ่าย (บาท)	งบประมาณ คงเหลือ(บาท)	หน่วยงาน
1	โครงการแข่งขันกีฬาเทศบาลสัมพันธ์	50,000	15,000	0	0	64,370	630	สำนักปลัด
2	โครงการจัดกิจกรรมเนื่องในวันเฉลิมพระชนมพรรษาสมเด็จพระเจ้าอยู่หัวมหาวชิราลงกรณ บดินทรเทพยวรางกร	50,000	0	0	0	34,200	15,800	สำนักปลัด
3	โครงการพระราชพิธี วันเฉลิมพระชนมพรรษาสมเด็จพระนางเจ้าสิริกิติ์ พระบรมราชินีนาถ พระบรมราชชนนีพันปีหลวง	30,000	0	0	0	2,250	27,750	สำนักปลัด
4	อุดหนุนการเตรียมงานรับเสด็จฯและโครงการพระราชดำริฯ	50,000	0	0	0	0	50,000	สำนักปลัด
5	อุดหนุนโครงการป้องกันและแก้ไขปัญหายาเสพติดอำเภอสังขม	25,000	0	0	0	0	25,000	สำนักปลัด
6	โครงการส่งเสริม คุณธรรมจริยธรรมพนักงาน ลูกจ้าง เทศบาลตำบลสังขม	30,000	0	30,000	0	0	0	สำนักปลัด
7	โครงการอบรมให้ความรู้การเมืองการปกครองในระบอบประชาธิปไตย	20,000	0	0	0	0	20,000	สำนักปลัด
8	โครงการช่วยเหลือผู้ประสบภัยในเขตเทศบาลตำบลสังขม	30,000	0	0	0	0	30,000	สำนักปลัด
9	โครงการวันต่อต้านยาเสพติดโลก	30,000	0	0	0	0	30,000	สำนักปลัด
10	โครงการจัดกิจกรรมเนื่องในวันเด็กแห่งชาติ	50,000	0	0	0	49,000	1,000	กองการศึกษา
11	โครงการแข่งขันกีฬาชุมชนสัมพันธ์	100,000	0	100,000	0	0	0	กองสวัสดิการฯ
12	โครงการจัดกิจกรรมกลุ่มเด็กและกลุ่มเยาวชน	30,000	0	0	0	0	30,000	กองสวัสดิการฯ
13	โครงการวันเยาวชนแห่งชาติ	30,000	0	0	0	0	30,000	กองสวัสดิการฯ
14	โครงการสนับสนุนกิจกรรมสตรี	30,000	0	0	0	0	30,000	กองสวัสดิการฯ
15	โครงการอบรมคุณธรรม จริยธรรมเด็กและเยาวชนในเขตเทศบาลตำบลสังขม	50,000	0	0	0	0	50,000	กองสวัสดิการฯ
16	โครงการจัดกิจกรรมเนื่องในวันผู้สูงอายุ	100,000	0	100,000	0	0	0	กองสวัสดิการฯ
17	โครงการสร้างความปรองดองสมานฉันท์โดยใช้หลักพระมหากษัตริย์	30,000	0	0	0	0	30,000	กองการศึกษา
18	เบี้ยยังชีพผู้สูงอายุ	4,026,000	0	0	0	4,004,600	21,400	กองสวัสดิการฯ
19	เบี้ยยังชีพคนพิการ	1,500,000	0	0	0	1,414,400	85,600	กองสวัสดิการฯ
20	เบี้ยยังชีพผู้ป่วยเอดส์	35,000	0	0	0	26,000	9,000	กองสวัสดิการฯ
<b>รวมทั้งสิ้น</b>		<b>6,296,000</b>	<b>15,000</b>	<b>230,000</b>	<b>0</b>	<b>5,594,820</b>	<b>486,180</b>	

ลำดับ	ยุทธศาสตร์การพัฒนา	จำนวนโครงการ ในแผนพัฒนา	จำนวนงบประมาณ ในแผนพัฒนา (บาท)	โครงการใน เทศบัญญัติ	โครงการ ดำเนินการจริง	จำนวนงบประมาณ ที่ดำเนินการจริง (บาท)	ร้อยละ (%) ดำเนินการ	
5	ยุทธศาสตร์พัฒนาด้านสังคม	61	5,351,400	7	4	154,850	57.14	
ลำดับที่	โครงการ	งบประมาณ อนุมัติ(บาท)	โอนเพิ่ม (บาท)	โอนลด (บาท)	ผูกพัน (บาท)	เบิกจ่าย (บาท)	งบประมาณ คงเหลือ(บาท)	หน่วยงาน
1	โครงการส่งเสริมสังคมเมืองน่าอยู่	30,000	0	0	0	0	30,000	กองสาธารณสุข
2	โครงการอบรมด้านอนามัยเจริญพันธ์ เยาวชนและเอดส์	30,000	0	0	0	0	30,000	กองสาธารณสุข
3	โครงการอบรมฟื้นฟูพัฒนาศักยภาพ อสม.และแกนนำสุขภาพ	30,000	0	0	0	30,000	0	กองสาธารณสุข
4	อุดหนุน อสม.ในเขตเทศบาลตำบล สังคม ทั้ง 4 ชุมชน	30,000	0	0	0	30,000	0	กองสาธารณสุข
5	อุดหนุนโครงการตามพระราชดำริ ด้านสาธารณสุข	80,000	0	0	0	80,000	0	กองสาธารณสุข
6	โครงการป้องกันและควบคุม ไข้เลือดออก	30,000	0	0	0	14,850	15,150	กองสาธารณสุข
7	โครงการปรับปรุงโรงฆ่าสัตว์ให้ได้ มาตรฐาน	50,000	0	0	0	0	50,000	กองสาธารณสุข
รวมทั้งสิ้น		280,000	0	0	0	154,850	125,150	

ลำดับ	ยุทธศาสตร์การพัฒนา	จำนวนโครงการ ในแผนพัฒนา	จำนวนงบประมาณ ในแผนพัฒนา (บาท)	โครงการใน เทศบัญญัติ	โครงการ ดำเนินการจริง	จำนวนงบประมาณ ที่ดำเนินการจริง (บาท)	ร้อยละ (%) ดำเนินการ	
ลำดับที่	โครงการ	งบประมาณ อนุมัติ(บาท)	โอนเพิ่ม (บาท)	โอนลด (บาท)	ผูกพัน (บาท)	เบิกจ่าย (บาท)	งบประมาณ คงเหลือ(บาท)	หน่วยงาน
6	ยุทธศาสตร์พัฒนาด้านการบริหารจัดการที่ดี	90	1,727,600	17	5	194,040	29.41	
1	ค่าใช้จ่ายในการจัดเตรียมการเลือกตั้ง	500,000	0	0	0	0	500,000	สำนักปลัด
2	โครงการพัฒนาศักยภาพสมาชิกสภาเทศบาลตำบลสังคัม	20,000	0	0	0	0	20,000	สำนักปลัด
3	โครงการวันท้องถิ่นไทย	20,000	0	0	0	20,000	0	สำนักปลัด
4	โครงการอบรมเชิงปฏิบัติการการพัฒนา ศักยภาพ คณะผู้บริหารสมาชิกสภาเทศบาล พนักงาน และลูกจ้างเทศบาลตำบลสังคัม	50,000	0	50,000	0	0	0	สำนักปลัด
5	โครงการให้บริการด้านข้อมูลข่าวสาร	10,000	0	0	0	0	10,000	สำนักปลัด
6	โครงการอบรมประชุมประชาคมเพื่อเพิ่มเติมเปลี่ยนแปลงแผนพัฒนาเทศบาลตำบลสังคัม	50,000	0	0	0	0	50,000	สำนักปลัด
7	โครงการจัดทำแผนพัฒนาประชาสัมพันธ์ การชำระภาษีและ	20,000	0	0	0	13,400	6,600	กองคลัง
8	โครงการปรับปรุงแผนที่ภาษีและทะเบียนทรัพย์สิน	100,000	0	0	0	0	100,000	กองคลัง
9	โครงการให้บริการประชาชนในการชำระภาษี	20,000	0	0	0	0	20,000	กองคลัง
10	โครงการอบรมให้ความรู้เรื่องระเบียบ กฎหมายที่เกี่ยวข้องกับการเงิน	30,000	0	0	0	0	30,000	กองคลัง
11	โครงการป้องกันและลดอุบัติเหตุทางถนนในช่วงวันสำคัญ เช่น วันปีใหม่ วันสงกรานต์ เป็นต้น	30,000	0	0	0	23,680	6,320	สำนักปลัด
12	โครงการฝึกอบรมทวนอาสาสมัครป้องกันภัยฝ่ายพลเรือนหน่วยเทศบาลตำบลสังคัม	200,000	0	120,000	0	0	80,000	สำนักปลัด
13	โครงการฝึกอบรมชุดปฏิบัติการจิตอาสาภัยพิบัติเทศบาลตำบลสังคัม	0	120,000	0	0	107,000	13,000	สำนักปลัด
14	โครงการฝึกอบรมดับเพลิง ฝึกซ้อมแผนอพยพในสถานศึกษา	50,000	0	0	0	0	50,000	สำนักปลัด
15	โครงการฝึกอบรมให้ความรู้การป้องกัน และระงับอัคคีภัยฝึกซ้อมแผนอพยพในชุมชนในเขตเทศบาลตำบลสังคัม	30,000	0	0	0	0	30,000	สำนักปลัด
16	โครงการทบทวนการจัดทำแผนชุมชน	30,000	0	0	0	29,960	40	กองสวัสดิการฯ
17	อุดหนุนโครงการรับบริจาคโลหิต	4,000	0	0	0	0	4,000	สำนักปลัด
<b>รวมทั้งสิ้น</b>		<b>1,164,000</b>	<b>120,000</b>	<b>170,000</b>	<b>0</b>	<b>194,040</b>	<b>919,960</b>	

ลำดับ	ยุทธศาสตร์การพัฒนา	จำนวนโครงการ ในแผนพัฒนา	จำนวนงบประมาณ ในแผนพัฒนา (บาท)	โครงการใน เทศบัญญัติ	โครงการ ดำเนินการจริง	จำนวนงบประมาณ ที่ดำเนินการจริง (บาท)	ร้อยละ (%) ดำเนินการ	
7	ยุทธศาสตร์การพัฒนา ด้านศิลปะ วัฒนธรรมประเพณีท้องถิ่น	20	2,524,000	6	2	450,297	33.33	
ลำดับที่	โครงการ	งบประมาณ อนุมัติ(บาท)	โอนเพิ่ม (บาท)	โอนลด (บาท)	ผูกพัน (บาท)	เบิกจ่าย (บาท)	งบประมาณ คงเหลือ(บาท)	หน่วยงาน
1	โครงการจัดงานแข่งขันเรือยาว ประเพณีออกพรรษา	350,000	50,000	3,000	0	370,297		
2	โครงการจัดงานประเพณีบุญบั้งไฟ	250,000	0	44,800	0	0	205,200	
3	โครงการประเพณีวันลอยกระทง	50,000	0	50,000	0	0	0	
4	โครงการจัดกิจกรรมงานเทศกาล กล้วยน้ำว้า	50,000	30,000	0	0	80,000	0	
5	อุดหนุนโครงการสนับสนุนการจัด งานอนุสาวรีย์ปราบฮ่อและกาชาด จังหวัดหนองคาย	5,000	0	0	0	0	5,000	
6	โครงการจัดงานประเพณีสงกรานต์	100,000	0	100,000	0	0	0	
<b>รวมทั้งสิ้น</b>		<b>805,000</b>	<b>80,000</b>	<b>197,800</b>	<b>0</b>	<b>450,297</b>	<b>210,200</b>	



ลำดับ	ยุทธศาสตร์การพัฒนา	จำนวนโครงการ ในแผนพัฒนา	จำนวนงบประมาณ ในแผนพัฒนา (บาท)	โครงการใน เทศบัญญัติ	โครงการ ดำเนินการจริง	จำนวนงบประมาณ ที่ดำเนินการจริง (บาท)	ร้อยละ (%) ดำเนินการ	
8	ยุทธศาสตร์พัฒนาด้านการศึกษา	7	5,539,000	5	4	4,141,674	80.00	
ลำดับที่	โครงการ	งบประมาณ อนุมัติ(บาท)	โอนเพิ่ม (บาท)	โอนลด (บาท)	ผูกพัน (บาท)	เบิกจ่าย (บาท)	งบประมาณ คงเหลือ(บาท)	หน่วยงาน
1	ค่าอาหารกลางวัน (ศพด.ทต.สังคม)	196,000	0	0	0	176,300	19,700	กองการศึกษา
2	โครงการสนับสนุนค่าใช้จ่ายการ บริหารการศึกษา	452,000	0	0	0	9,661	442,339	กองการศึกษา
3	โครงการอบรมสัมมนาผู้ปกครอง นักเรียน	10,000	0	0	0	0	10,000	กองการศึกษา
4	โครงการถ่ายโอนอาหารกลางวัน (รร.ชุมชนประชาฯ/รร.อนุบาลสังคม)	3,152,000	0	0	0	2,655,200	496,800	กองการศึกษา
5	ค่าอาหารเสริม (นม)( รร.ชุมชน ประชาฯ/รร.อนุบาลสังคม/ศพด.ทต. สังคม)	1,683,490	0	0	0	1,300,512.92	382,977.08	กองการศึกษา
รวมทั้งสิ้น		5,493,490	0	0	0	4,141,674	1,351,816	

## ปัญหา และอุปสรรคในการปฏิบัติงาน

๑. ในปีงบประมาณ ๒๕๖๔ ในพื้นที่เทศบาลตำบลสังขม ประสบปัญหาจากการระบาดของโรคติดเชื้อไวรัสโคโรนา ๒๐๑๙ (โควิด-๑๙) ประกอบคำสั่งคณะกรรมการควบคุมโรคติดต่อจังหวัดหนองคายและอำเภอสังขม กำหนดให้มีมาตรการในการเฝ้าระวังและป้องกันโรค ฯ ส่งผลให้ กิจกรรม/โครงการ ที่ให้ประชาชนมีส่วนร่วมในการดำเนินการไม่สามารถดำเนินการได้ ส่งผลให้การดำเนินโครงการไม่บรรลุตามวัตถุประสงค์ที่ตั้งไว้

๒. ตามที่รัฐบาลได้กำหนดมาตรการในการช่วยเหลือประชาชน โดยการลดอัตราค่าชำระภาษี ทำให้การจัดเก็บงบประมาณได้ไม่เป็นไปตามที่ตั้งประมาณการไว้ ประกอบกับการจัดสรรงบประมาณจากส่วนกลางได้รับการจัดสรรน้อยกว่าที่ประมาณการไว้ ส่งผลให้จำนวนงบประมาณไม่เพียงพอในการดำเนินงาน เนื่องจากข้อจำกัดของงบประมาณ และภาระค่าใช้จ่ายประจำ ทำให้ไม่สามารถนำโครงการ/กิจกรรมจากแผนพัฒนาท้องถิ่นสู่การปฏิบัติได้อย่างเต็มที่ ความสำเร็จของโครงการจึงเกิดขึ้นน้อย

๓. ขาดความร่วมมือจากภาคประชาชนเท่าที่ควร เนื่องจากประชาชนและหน่วยงานในพื้นที่ยังขาดความเข้าใจในระบบการปฏิบัติงานขององค์กรปกครองส่วนท้องถิ่น ทำให้การดำเนินงานร่วมกันไม่มีประสิทธิภาพเท่าที่ควร

### ข้อเสนอจากการติดตาม

๑. โครงการที่ได้รับอนุมัติงบประมาณให้ดำเนินการแล้ว ไม่ควรโอนงบประมาณเพิ่มในภายหลัง เพราะสะท้อนให้เห็นถึงความล้มเหลวในการบริหารงบประมาณที่ผิดพลาดอันเนื่องมาจากขาดการวิเคราะห์ค่าใช้จ่ายงบประมาณอย่างรอบด้าน ควรมีการตั้งงบประมาณให้สอดคล้องกับการเบิกจ่ายจริง

๒. โครงการ/กิจกรรมที่ได้ตั้งงบประมาณในข้อบัญญัติแล้ว ควรเร่งรัดดำเนินโครงการ/กิจกรรมให้เสร็จสิ้นภายในปีงบประมาณนั้น ๆ

๓. โครงการ/กิจกรรมที่มีการดำเนินงานอย่างต่อเนื่องเป็นประจำทุกปีงบประมาณ ควรมีการเปลี่ยนแปลงรูปแบบการจัดงานที่แตกต่างไปจากเดิมบ้าง โดยเน้นประโยชน์ของชุมชนเป็นสำคัญ

๔. ทุกแผนงาน/โครงการที่บรรจุไว้ในแผนพัฒนาควรคำนึงถึงความเป็นไปได้ในเรื่องของความพร้อมด้านพื้นที่ ประโยชน์ที่คาดว่าจะได้รับ ผลกระทบทั้งทางตรงและทางอ้อม และสถานะทางการเงิน การคลังของท้องถิ่นเป็นสำคัญ ทั้งนี้เพื่อประโยชน์ในการขอรับการสนับสนุนงบประมาณจากหน่วยงานภายนอก

๕. ส่งเสริมให้ประชาชนมีส่วนร่วมในการดำเนินกิจกรรมของเทศบาลตำบลสังขม ให้มากขึ้น ทั้งก่อนการดำเนินโครงการ ระหว่างดำเนินโครงการ และเมื่อเสร็จสิ้นโครงการ โดยหาแนวทาง วิธีการให้เกิดกระบวนการมีส่วนร่วมของประชาชนในทุกขั้นตอนของการดำเนินโครงการของเทศบาลตำบลสังขม รวมถึงการเปิดโอกาสให้ประชาชนได้รับรู้ ตรวจสอบการดำเนินโครงการให้มากขึ้น

๖. ควรมีการสำรวจข้อมูลพื้นฐานของเทศบาลตำบลสังคม และมีฐานข้อมูลที่เป็นปัจจุบัน เพื่อสามารถใช้ประกอบเป็นข้อมูลในการวิเคราะห์สภาพแวดล้อมของชุมชน เพื่อนำไปสู่แนวทางการกำหนดทิศทางการพัฒนาที่สามารถสนองต่อความต้องการของประชาชนและสามารถแก้ไขปัญหาเป็นไปอย่างรวดเร็ว

๗. ควรมีการประชาสัมพันธ์ข้อมูลข่าวสาร การดำเนินโครงการให้ประชาชนรับทราบอย่างทั่วถึงด้วยวิธีการต่าง ๆ ที่สามารถเข้าถึงประชาชน ชุมชน ให้ได้รับข้อมูลข่าวสารมากที่สุด

๘. ควรมีการบริหารจัดการงบประมาณอย่างเหมาะสม ตลอดจนดำเนินการโครงการพัฒนาให้ครอบคลุมทุกพื้นที่อย่างทั่วถึง